

# PCM 64b

Product Cost Management

La globalizzazione dei mercati sta aumentando la competizione.

E' necessario verificare sistematicamente la redditività dei prodotti, confrontando i ricavi con i costi di produzione.

PCM 64b fornisce gli strumenti e le metodologie per supportare efficacemente le aziende in queste analisi.

## PCM 64b

- È un efficace ed efficiente strumento per il calcolo e l'analisi dei costi di produzione basato su architetture e metodologie consolidate in numerose installazioni di successo.
- È l'unico prodotto attualmente disponibile sul mercato in grado di effettuare il calcolo dei costi effettivi di produzione e delle variazioni rispetto allo standard.
- Si integra con tutti i sistemi gestionali da cui riceve i dati necessari.
- È sviluppato interamente in J2EE "Java Two Enterprise Edition", e ne sfrutta a pieno le potenzialità: interfaccia utente basata sull'utilizzo di un Internet Browser, indirizzamento a 64 bit, indipendenza dalle piattaforme hardware e software di base.

### Architettura elaborativa

Gli articoli vengono elaborati secondo il rispettivo codice di livello minimo, procedendo dal livello più basso fino al prodotto finito. Per ciascun articolo il sistema calcola il costo globale, tenendolo suddiviso nelle diverse voci di costo.

È possibile definire, mediante parametri gestiti dall'utente, l'aggregazione delle voci elementari in voci di sintesi, espressione delle configurazioni di costo intermedie e globali che interessa analizzare.

Il sistema consente, per ogni articolo o categoria, un numero illimitato di valorizzazioni (prezzo medio ponderato, LIFO, FIFO, ultimo prezzo, ecc.) che possono diversificarsi in funzione dei dati di alimentazione e dei parametri di elaborazione.



### PCM 64b Analyzer

Questa applicazione, che è stata sviluppata in ambiente Windows per consentire un'elevata operatività, fornisce all'utente un efficace strumento per visualizzare, analizzare e confrontare i dati di costo che sono stati generati dalle varie elaborazioni. È possibile:

- analizzare in dettaglio i costi dei prodotti;
- confrontare tra loro diverse versioni di costo di uno stesso prodotto (ad esempio i costi consuntivi o actual con gli standard);
- analizzare le variazioni dovute a scostamenti tra i valori standard e quelli a consuntivo.

I dati sono sempre disponibili con il livello di dettaglio desiderato (articolo, categorie omogenee di articoli, linee di prodotto, divisioni aziendali, stabilimenti, ecc.).

## PCM 64b Simulator

Il modulo permette di valutare in simulazione le variazioni del costo dei prodotti dovute a modifiche dei cicli di produzione, dei prezzi dei materiali di acquisto e/o della composizione degli articoli stessi. Tali analisi possono essere effettuate a qualsiasi livello della distinta base di prodotto.

Accedendo al sistema, ogni singolo operatore ha la possibilità di creare un proprio scenario di simulazione, scegliendo gli articoli che desidera analizzare. I dati selezionati vengono estratti dal gestionale ERP dell'azienda, caricati nella memoria RAM del server e resi disponibili agli utenti per le proprie simulazioni.

Per ogni modifica apportata, il software esegue in tempo reale una ri-costificazione selettiva dei dati senza andare ad intaccare l'ambiente gestionale. In questo modo è possibile confrontare diversi scenari alternativi e valutare l'impatto di eventuali eventi imprevisti.

In più, l'applicazione consente di utilizzare componenti ed assieme già presenti a sistema per creare prodotti "ex novo", al fine di calcolarne preventivamente il costo.

I risultati ottenuti possono essere esportati su file excel per successive analisi.

Il modulo permette anche la simulazione multiutente: più operatori possono collegarsi al sistema contemporaneamente, creando sessioni di simulazione completamente autonome ed indipendenti le une dalle altre.

Alcune delle funzionalità disponibili:

### Variazioni anagrafiche

- creazione di nuovi articoli di produzione o acquisto;
- variazione dei prezzi d'acquisto;
- variazione del tipo di approvvigionamento;
- variazione della company di appartenenza;
- variazioni di costo massive per famiglia e per centro di lavoro;
- gestione in simulazione delle voci di costo aggiuntive.

### Variazioni di distinta

- modifica, cancellazione o inserimento dei legami di struttura per ogni articolo di produzione (il sistema blocca eventuali "loop di struttura").

### Variazioni di ciclo

- è possibile associare ad un articolo un nuovo ciclo di produzione;
- per ogni operazione di ciclo è possibile variare i tempi (setup, macchina e uomo);
- per le lavorazioni esterne può essere definita o variata la tariffa del fornitore.

### Variazioni di risorse

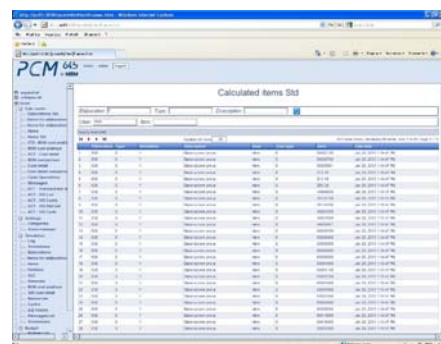
- per ogni risorsa legata alle operazioni di ciclo si possono cambiare, aggiungere ed eliminare le tariffe associate con la relativa voce di costo;
- può essere modificata l'efficienza di ogni risorsa.

## Calcolo dei costi

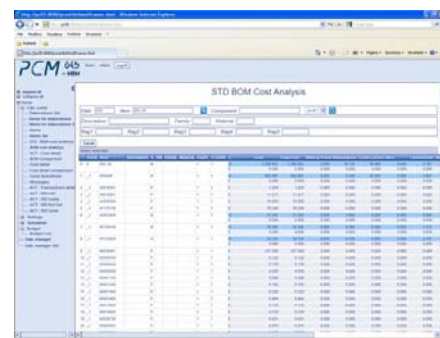
### Standard

La procedura calcola il costo standard di prodotto partendo dai seguenti parametri:

- anagrafica articoli e distinte base;
- cicli di lavorazione e di montaggio;
- anagrafica risorse produttive (centri di lavoro, macchine);
- listini materie prime e risorse produttive (costi orari per centro di costo);



Item Code	Description	Quantity	Unit Cost	Total Cost
1001	Component A	100	1.50	150.00
1002	Component B	200	0.80	160.00
1003	Component C	50	3.00	150.00
1004	Component D	100	1.00	100.00

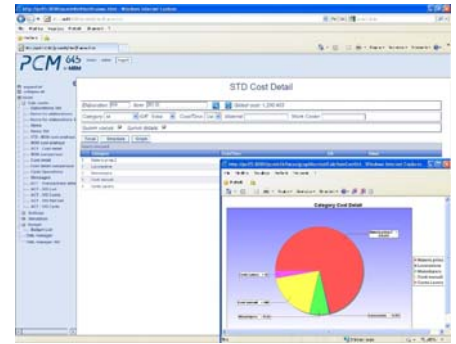


Item Code	Description	Quantity	Material Cost	Labor Cost	Overhead Cost
1001	Component A	100	150.00	50.00	25.00
1002	Component B	200	160.00	100.00	50.00
1003	Component C	50	150.00	150.00	75.00
1004	Component D	100	100.00	100.00	50.00

- costi diretti per articolo (servono per imputare le componenti di costo non determinabili in automatico).

Il costo del prodotto viene ottenuto dalla somma di voci di costo (materiali diretti, lavorazioni esterne, manodopera diretta, energia, ammortamenti, ecc.).

Il sistema consente la definizione di un numero qualsiasi di voci, con la possibilità di gestire fino a cinque livelli di aggregazione.



### **Actual**

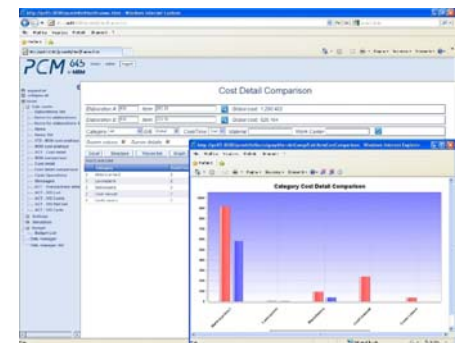
I costi vengono calcolati con la stessa metodologia dello standard seguendo l'evoluzione del prodotto e del mercato.

Si tiene conto delle variazioni dei parametri che influiscono sul costo, quali la distinta base, il ciclo di produzione, i costi dei materiali di acquisto, ecc.

### **Consuntivo**

Il modulo costi consuntivi calcola il costo realmente sostenuto per la produzione del singolo prodotto, deducendolo da:

- consumi reali di materiali e semilavorati;
- scarti di produzione;
- costi delle materie prime dedotti dalle fatture o dagli ordini acquisto;
- ore di manodopera dichiarate e dai relativi costi stabiliti per ogni reparto (centro di costo);
- costi delle lavorazioni esterne dedotti dalle fatture o dagli ordini di conto lavoro.



Produzione su commessa: il sistema calcola il costo complessivo della singola commessa ed il "costo a finire" in base allo stato di avanzamento.

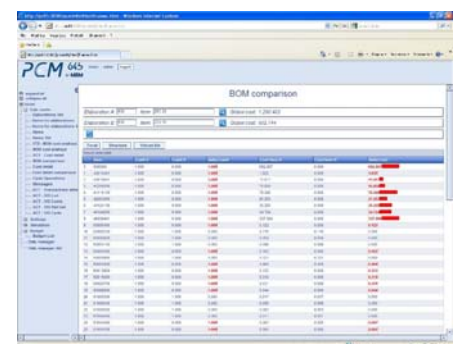
Produzione per magazzino: sono disponibili i consuntivi per singolo ordine di produzione o per articolo, relativamente ad un periodo temporale prefissato.

La procedura determina, inoltre, la valorizzazione dei magazzini e del WIP secondo la tecnica LIFO, FIFO o media ponderata simulando ad ogni elaborazione la situazione di fine esercizio.

### **Calcolo delle varianze**

La procedura calcola in automatico le principali varianze utilizzate dalle aziende:

- delta Prezzo, per acquisti di materiali e lavorazioni;
- delta Volume, variazione dei volumi rispetto al budget;
- delta Make or Buy, dovuto alla scelta di acquistare beni anziché produrli (o viceversa);
- delta Tecnologico, dovuto a variazioni in distinta base o nei consumi in produzione;
- delta Efficienza, dovuto a variazioni nel ciclo di lavoro o nell'impiego di manodopera;
- delta Consumo energia, ecc.



Per ciascuna varianza è possibile scomporre il valore nelle voci di costo che lo compongono.

### **Driver di allocazione costi**

Gestione dei centri di costo intermedi e diretti.

Per ogni centro di costo intermedio si può definire un driver di allocazione che ripartisce i costi su altri centri di costo intermedi o su centri di costo diretti.

Iterando il calcolo, i costi indiretti vengono allocati sui centri di costo diretti.

Il sistema calcola la tariffa oraria standard per ogni costo indiretto, dividendo la quota parte di costo allocata per il tempo di budget.

### **Driver di attribuzione costi**

Per ogni centro di costo diretto, il sistema permette di allocare i relativi costi indiretti sui singoli articoli che hanno attraversato quel centro di costo.

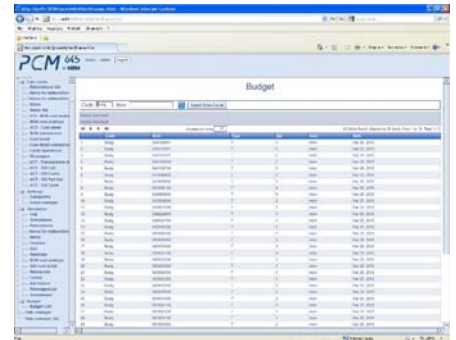
### **Gestione del budget**

Inserimento a sistema delle previsioni di produzione (prodotti finiti) per l'anno.

In funzione di distinta base e cicli, calcolo del budget di produzione (fabbisogno di risorse) e di acquisto (fabbisogno di materie prime e lavorazioni esterne).

Il sistema calcola il tempo che si prevede di impiegare per la produzione di ogni articolo nelle quantità indicate.

Il tempo può essere aggregato per ogni centro di costo diretto.



The screenshot shows a software window titled 'PCM 645' with a sub-window 'Budget'. The main area contains a table with multiple columns, likely representing budget data for different items or periods. The table has a header row and several rows of data below it. The interface includes a sidebar on the left with various menu options and a top navigation bar.

---

[www.mbm.it](http://www.mbm.it)

---